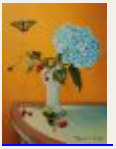




..... Artiste professionnel



Le fruit du dragon



Cerises à grappes de notre enfance



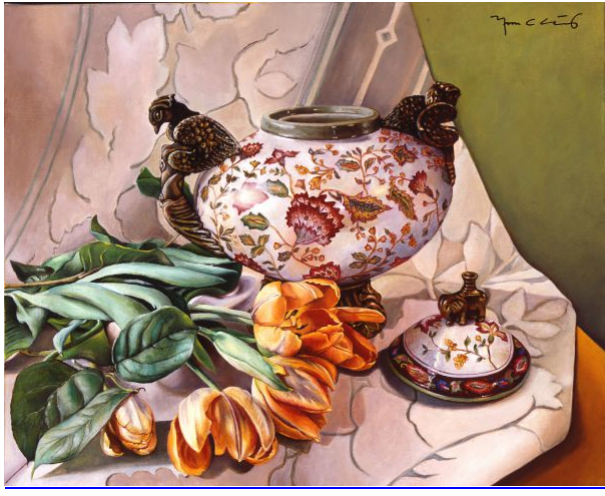
Entre deux escales

Année de naissance: 1949

Maître en Beaux-Arts

- Galleries qui représentent l'artiste**
- Galerie d'art de l'Académie
 - Jardin des Arts
 - Galerie Michel-Ange

- Associations dont l'artiste est membre**
- AIBAQ - Académie Internationale des Beaux-Arts du Québec
 - IAF - Institut des Arts figuratifs inc.



Les prix pour 2020

Les prix inscrits en 2020 sont sujets à changement sans préavis.

Les prix inscrits ont été fournis par les galeries, les publications, les artistes, les agents.

<u>Dimensions</u>	<u>Prix</u>	<u>Médiums</u>
8 po X 10 po	1050 \$CAN	Huile
12 po X 16 po	1800 \$CAN	Huile

14 po X 18 po	2500 \$CAN	Huile
16 po X 20 po	3000 \$CAN	Huile
20 po X 24 po	4500 \$CAN	Huile
24 po X 30 po	5300 \$CAN	Huile
30 po X 40 po	9000 \$CAN	Huile

Expositions groupes

<u>Lieux</u>	<u>Villes</u>	<u>Années</u>
Kastel Gallery (Trois expositions)	Westmount, Montréal, (Québec)	2001 à 2004
Galerie l'Héritage Contemporain (Trois expositions)	Québec, (Québec)	2000 à 2003
Michel-Ange (Plus d'une vingtaine d'expositions)	Montréal, (Québec)	1999 à 2010
Jardin des Arts (Sept expositions)	Saint-Laurent, Île d'Orléans (Québec)	1990 à 2010

Biographie

Yvon Chartrand

Il naît à Asbestos, pendant la grève des mineurs de l'amiante, en juillet 1949. La vision d'un grand-père paternel sur l'interprétation de la nature favorise le passage de l'enfance et l'expression de ses premiers dessins vers l'éveil de l'intelligence émotionnelle dans son art. Ainsi, parallèlement à ses études, il obtient de nombreuses reconnaissances pour ses fusains, sanguines, pastels et aquarelles. Toutes ces réalisations l'amènent vers une nouvelle démarche artistique: l'expression de son irrésistible désir de créer. L'artiste respecte la simplicité du propos dans l'acte de sa création et il réussit à conserver cet équilibre précaire entre la croissance rapide de l'intellect et la pureté de l'expression artistique par rapport à la simplicité de ce qui reste à exprimer en art. Les vibrations de sa palette de couleurs correspondent aux cordes sensibles de ses émotions. Son art se mesure précisément par la démesure toujours fragilisée par la glorification de la beauté du moment présent. Plusieurs expositions de ses œuvres permettent la diffusion de son talent artistique. Chartrand est enfin reconnu par ses pairs avec ses nominations comme Membre signataire de l'Institut des arts figuratifs et comme Académicien à l'Académie Internationale des Beaux-arts du Québec. Des iconographes et historiens lui rendent hommage. Monsieur Sam Aberg (Canada), dans son livre "Maîtres et Épigones", et Madame Marie Josée Bouscayrol (France) des éditions Regards, dans son livre "Maîtres du XXe et XXIe siècle", parlent d'un artiste apportant un regard moderne, une approche résolument contemporaine dans la composition et le choix des éléments qui s'y déposent. Ses tableaux transportent le spectateur dans une intemporalité revigorante, rassurante et apaisante. Le magazine International Artist lui a procuré deux mentions honorifiques : 2005 avec "100 ways to paint Still Life and Florals volume 2", (oil painting : "Sir Full Fashion") et en 2008 as finally with Art Prize Challenge 47, subject : Still Life & Florals, (oil painting: "Un printemps pour Thérèse"). Plusieurs tableaux de l'artiste figurent parmi les collections d'œuvres d'art, privées ou de compagnies, au Québec, au Canada et à l'étranger, notamment en France, en Angleterre, au Japon, en Chine et aux États-Unis.

Démarche artistique

En art on a souvent laissé une trop grande part de vérité absolue à l'inconscient. Les arts moderne, abstrait et actuel ont abandonné le côté formel de leur humanisme et changé l'aspect visuel de l'œuvre avec des gestes et des structures d'abnégation de son devenir. Comme vous pouvez le constater, mon choix est celui d'une figuration contemporaine axée sur une poésie picturale. Écrire un poème en art, c'est une étude prolongée d'une inspiration au service du propos. La

variation dans les formats de tableaux démontre que chaque poésie picturale possède la dimension d'un propos unique. Depuis ma première exposition (graphite, encre, pastel à l'huile) à l'âge de quinze ans, plusieurs médiums ont jonché cette démarche artistique, mais chacun d'eux était au service d'un art par lequel son expression amenait le spectateur à une interrogation sur sa propre destinée. L'utilisation de la nature morte (60% de mon travail) s'avère un bon exutoire à cette poésie, car l'artiste doit construire de toutes pièces le tableau. Ce créneau l'oblige à chercher au fond de lui-même et à transposer par l'amalgame d'objets, de vies végétales et florales, des sentiments et émotions très personnels. Quant au paysage, l'artiste possède déjà devant lui une construction préétablie révélant une émotion qu'il transmet en fonction de son langage chromatique. Des recherches sur le monde environnant nous ont transmis l'interprétation d'un langage des fleurs, des objets et des couleurs propice à l'éveil de cette sensibilité de l'homme face à leur proximité. Peindre accompagné de la lumière du jour, crée une intensité, une force et une variation de sa trajectoire selon les nuages qui la freine. Nous pouvons aussi utiliser des rideaux vaporeux pour une diffusion plus contrôlée. Le lieu géographique importe beaucoup, car les centres-villes, les forêts, les déserts, les océans jouent différemment avec la lumière avant de nous la retourner. Demeurant à l'Île d'Orléans (superficie de 34km de longueur par et 8km de largeur) le phénomène de la lumière reflétée sur le fleuve Saint-Laurent (tout autour de l'île) en accentue l'intensité. Lorsque la lumière du jour frappe un objet, elle se décompose et traîne avec elle des parcelles de couleurs appartenant à celui-ci. Chaque objet possède sa propre résistance à la lumière. En effet deux objets de mêmes dimensions mais de couleurs opposées s'illuminent différemment. Donc tous les objets de la composition d'un tableau possèdent leur propre trajectoire de lumière. Les impressionnistes, tels que Renoir, Monet, etc. ont repris une partie des couleurs de leurs personnages, objets, dans cet espace qui les entoure. L'ombre se compose surtout de cette résistance à la lumière et n'est donc pas un trou noir mais bien une matière vivante et colorée. En tenant compte de cette décomposition de la lumière, j'utilise plusieurs tonalités pures d'une même couleur de base, créant ainsi cette densité de la matière. Par cette méthode de travail artistique, nous reproduisons plus vraisemblablement la texture du verre, du bois, des fleurs, des objets, de l'eau, etc.. Je vous propose donc un voyage dans mon univers de création basé sur une bonne part de conscient et sur une recherche poétique qui témoignent de cette authenticité si nécessaire à la réussite et la diffusion de mon art.

Bibliographie et/ou Articles, livres ou publications dont l'artiste est l'auteur

(e)

<u>Auteur</u>	<u>Titre</u>	<u>Année</u>	<u>Édition</u>	<u>Pagination</u>	<u>Collection</u>	<u>ISBN</u>
Vincent Miller	Pictorial Poetry	2010-10	International Artist	150 pages (98 à 107)	International Artist	
Christian Sorriano	Cotation agréée	2010-01	Drouot	15 pages	Expert agréé	
Marie José Bouscayrol	Art 20e et 21e siècles	2009-12	Regards	240 pages	Regards	
Vincent Miller	Challenge 47	2008	International Artist	162 pages	International Artist	
Sam Aberg	Maîtres et Épigones	2007-01	Édition Renaissance	504 pages	Renaissance	
Manon Watier	Répertoire Culturel Québec 2008, 400 ^{ième} Anniversaire	2007-01	Communication Watier	125 pages	Watier Communication	
Vincent Miller	Still life & florals	2005	International Artist	150 pages	International Artist	
Robert Bernier	Agenda d'Art Utilis	2003 à 2009	Utilis	100 pages	Utilis	

Couverture médiatique

<u>Journal/Magazine</u>	<u>Parution</u>	<u>numéro</u>	<u>Saison</u>	<u>Année</u>
Autour de l'Île, Île d'Orléans	mensuel	14, no11	automne	2010-11
International Artist	bi-mensuel	75	automne	2010-10

Autour de l'Île	mensuel	13 no 2	hiver	2009-02
International Artist	bi-mensuel	47	automne	2008-10
Autour de l'Île, Île d'Orléans	mensuel	11 no 3	printemps	2007-03
Charlesbourg Express	hebdomadaire	21, no 4	printemps	2007-03
Éditions Griffé	à tous les deux ans	1	automne	2006-2007
Institut des Arts Figuratifs	unique	1	été	2005-06
La tribune	hebdomadaire	9	printemps	2005-04
Le point	mensuel	24	hiver	2004-01
Fugues	mensuel	12	été	2000-06

Vidéographie

Réalisateur	Titre	Année	Lieu
Télé-d'ici	Yvon Chartrand	2010	Beaupré/Île d'Orléans
Roger-Luc Chayer	Yvon Chartrand	2006	Île d'Orléans

Reconnaisances, prix, mentions

Titres/Prix	Donateurs	Années
Académicien	Académie Internationale des Beaux-Arts du Québec	2009
Award	International Artist	2008
Master	International Artist	2005

Formation artistique

Institutions/Professeurs	Villes	Années
Plusieurs peintres de renom	Plusieurs villes (11)	1969 à 1990

Collections corporatives

Noms	Villes	Années
Groupe Canam	St-Georges de Beauce	2009
Fairmont Inc.	Toronto	2008
Jacques Bougie Inc.	Bois-Francs	2005 à 2008
Kastel Gallery	Montréal	2004
Joncas Inc.	Québec	2000 à 2008
Jardin des Arts	Île d'Orléans	2000 à 2006
Bloc 225	Québec	1999 à 2006

